



INFORME
MAYO
2024

SANTIAGO DEL ESTERO

ISEPCi
Instituto de Investigación Social,
Económica y Política Ciudadana.

IBP | Índice
Barrial
de Precios

De noviembre pasado –el mes anterior a la llegada del actual gobierno- a la fecha, el salario mínimo subió un 76%; mientras que la Canasta Básica de Alimentos tuvo un incremento de 99% y Canasta Básica Total subió 105%. La brecha creciente entre las remuneraciones mínimas que cobran millones de trabajadores y trabajadoras y el valor de las Canastas Básicas, pone en serias dificultades las posibilidades de descenso en el corto y mediano plazo de los altos niveles de pobreza e indigencia alcanzados durante el actual gobierno.

Luego de la suspensión de entrega de alimentos a los comedores comunitarios, continuaron con el congelamiento de las remuneraciones a los trabajadores y trabajadoras de las cooperativas de la economía popular, y siguieron con el otorgamiento de aumentos (siempre por debajo de los incrementos inflacionarios) a las asignaciones sociales, el salario y la jubilación mínima.

Durante todo este semestre que abarca el gobierno de Milei, hemos ido mostrando, el paulatino deterioro de los ingresos de los hogares de los barrios populares, que contrastan con las declaraciones de todos los funcionarios oficiales, desde el Presidente para abajo. Cada una de las afirmaciones como: *“hay signos de que la recuperación en V ya empezó”*; *“los salarios y las jubilaciones le están ganando a la inflación”*; *“echamos a 25 mil empleados públicos y vamos a echar a 50 mil más”*; *“el ajuste es contra la casta”* y otras similares, son nuevos golpes en la frente de los/as jefes/as de hogar, que todos los días deben afrontar el drama de disponer de presupuestos que se alejan cada vez más del valor de los productos que componen las canastas básicas indispensables para la vida cotidiana de las familias.

De acuerdo al relevamiento mensual de los precios de 57 productos de la Canasta Básica de Alimentos (CBA), realizado por el Índice Barrial de Precios (IBP), efectuado en 133 negocios de cercanía de la ciudad Capital de Santiago del Estero y 93 comercios de la ciudad de La Banda, se obtuvo como resultado que durante el mes de mayo los bienes y servicios que componen la Canasta Básica Total (CBT) para una familia conformada por dos adultos/as y dos niños/as llegó a tener un costo de **\$738.171,58** con una variación mensual **de 6,72%**, casi **\$46.526,71** más que en abril donde tuvo un valor de \$691.644,87.

Presento una variación acumulada de **55%** en relación a diciembre de 2023 y una variación interanual de **242,92%**, lo cual representa **\$522.912,42** más que en mayo de 2023 donde se necesitaban \$215.259,16 para cubrir los gastos básicos de alimentación, transporte, salud, vestimenta, educación, entre otros, y no caer bajo la línea de pobreza.

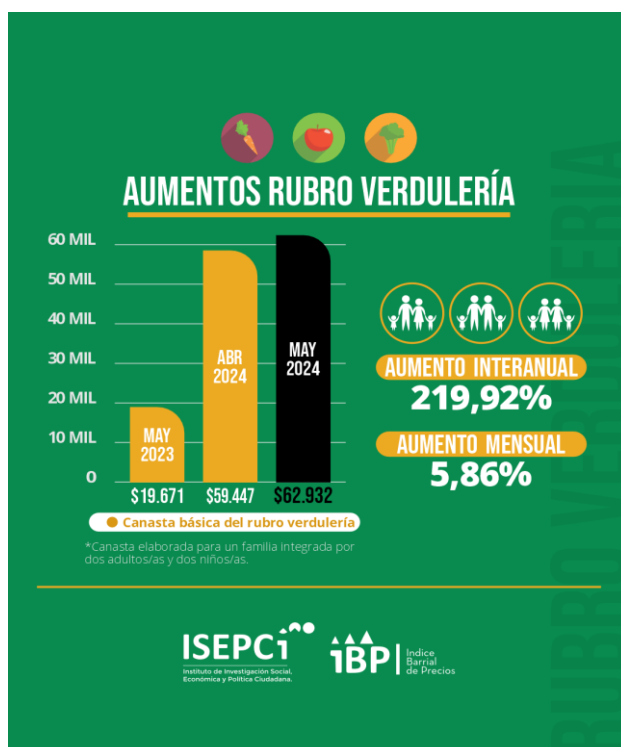


Por su parte, la Canasta Básica de Alimentos (CBA) tuvo una suba de **3,84%** mensual, de forma tal que una familia de cuatro integrantes necesito **\$332.509,72** para cubrir los alimentos necesarios.

Con una variación acumulada de **44,40%** y una variación interanual de **244,47%**, es decir precisó **\$235.980** más que en mayo de 2023 donde necesito \$96.528,77 para adquirir sus productos básicos y no caer en la línea de pobreza.

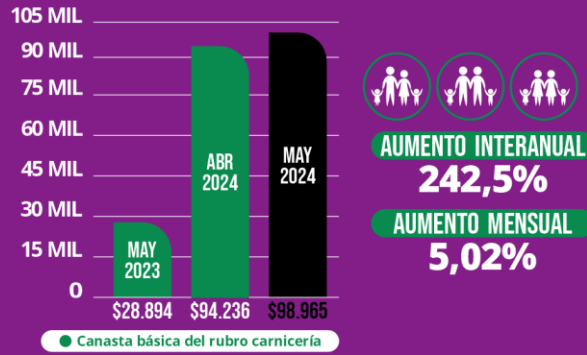


En mayo, en los barrios populares observamos que la mayor variación se presentó en el sector de verdulería con un **5,86%**, mientras que el de carnes tuvo una variación de **5,02%** y el de almacén con un **2,46%**. Sin embargo, en los últimos seis meses éstos últimos lideran los incrementos con **255,72%**, seguido por los de carnicería **242,50%** y verdulería **219,92%** respectivamente.





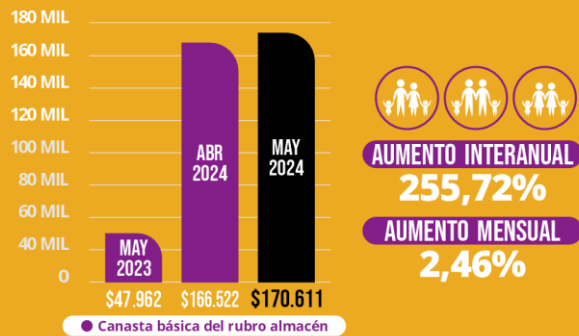
AUMENTOS RUBRO CARNICERÍA



*Canasta elaborada para un familia integrada por dos adultos/as y dos niños/as.
**Contempla 9 tipos de cortes (tomados del INDEC)



AUMENTOS RUBRO ALMACÉN



El crecimiento de la pobreza y la indigencia durante le era Milei

El crecimiento de la pobreza y la indigencia en los seis meses del gobierno de Javier Milei se explica –principalmente- por las diferencias crecientes de los incrementos de los valores de las Canastas Básicas y las remuneraciones mínimas. En el caso de la indigencia la suspensión total de la entrega de alimentos en los comedores populares instalados en los barrios populares a lo largo y ancho del país, es una contribución sustancial a su aumento, o por lo menos fue la eliminación de una importante herramienta paliativa. El costo inconmensurable de esta decisión se podrá medir en los próximos tiempos. La brecha creciente entre las remuneraciones mínimas que cobran millones de trabajadores y trabajadoras y el valor de las Canastas Básicas, pone en serias dificultades las posibilidades de descenso en el corto y mediano plazo de los altos niveles de pobreza e indigencia alcanzados durante el actual gobierno.

Prof. Lujan Gerez

Directora de ISEPCi SDE